

**ПРИНЯТО**

на заседании педагогического совета  
протокол № 5 от «30» марта 2022 г.

**УТВЕРЖДЕНО**  
приказом директора  
МБОУ «ООШ с. Большое»  
приказ № 39 от «31» марта 2022 г.

*Е.Н. Мирошникова*  
Е.Н. Мирошникова

## **ПОЛОЖЕНИЕ**

### **о внедрении системы (целевой модели) наставничества в муниципальном бюджетном общеобразовательном учреждении «Основная общеобразовательная школа с. Большое» Чернянского района Белгородской области**

#### **1. Общие положения**

Настоящее положение о системе (целевой модели) наставничества в МБОУ «ООШ с. Большое» (далее - Положение) разработано в соответствии с нормативными правовыми актами:

- Федеральным законом от 29.12.2012 № 273-ФЗ «Об образовании в Российской Федерации»;
- Указом Президента РФ от 02.03.2018 №94 «Об учреждении знака отличия «За наставничество»;
- Указом Президента Российской Федерации от 07.05.2018 №204 «О национальных целях и стратегических задачах развития Российской Федерации на период до 2024 года»;
- Указом Президента Российской Федерации от 21.07.2020 №474 «О национальных целях развития Российской Федерации на период до 2030 года»;
- Национальным проектом Российской Федерации «Образование», федеральным проектом «Современная школа»;
- постановлением Правительства Российской Федерации от 26.12.2017 № 1642 «Об утверждении государственной программы Российской Федерации «Развитие образования»;
- распоряжением Правительства Российской Федерации от 31.12.2019 №3273-р «Основные принципы национальной системы профессионального роста педагогических работников Российской Федерации, включая национальную систему учительского роста»;
- приказом Министерства труда и социальной защиты Российской Федерации от 19.04.2021 № 250н «Об утверждении профессионального стандарта «Руководитель образовательной организации (управление дошкольной образовательной организацией и общеобразовательной организацией)»;
- распоряжением Министерства просвещения Российской Федерации от 16.12.2020 №Р-174 «Об утверждении Концепции создания единой федеральной системы научно-методического сопровождения педагогических работников и управленческих кадров»;
- иными локальными актами Министерства просвещения Российской Федерации, регламентирующими внедрение системы (целевой модели) наставничества педагогических работников в образовательных организациях;
- постановлением Правительства Белгородской области от 30.09.2019 № 421-пп «Об утверждении методики формирования системы оплаты труда и стимулирования работников государственных общеобразовательных организаций Белгородской области и муниципальных общеобразовательных организаций, реализующих программы начального общего, основного общего, среднего общего образования, учреждений среднего профессионального образования, имеющих структуре общеобразовательные организации»;

- приказом министерства образования Белгородской области от 27 января 2022 года № 269 «Об утверждении положения о внедрении системы (целевой модели) наставничества в Белгородской области, плана мероприятий (дорожной карты).

Настоящее Положение определяет цели, задачи системы наставничества (целевой модели) в МБОУ «ООШ с. Большое».

## 2. Основные понятия

Наставничество – форма обеспечения профессионального становления, развития и адаптации к квалифицированному исполнению должностных обязанностей лиц, в отношении которых осуществляется наставничество.

Методологической основой системы наставничества является понимание наставничества как:

- социального института, обеспечивающего передачу социально значимого профессионального и личного опыта, системы смыслов и ценностей новым поколениям педагогических работников;
- элемента системы дополнительного профессионального образования (подсистемы последиplomного профессионального образования), которая обеспечивает непрерывное профессиональное образование педагогов в различных формах повышения их квалификации;
- составной части методической работы образовательной организации по совершенствованию педагогического мастерства работников, включающую работу с молодыми специалистами; деятельность по адаптации педагогических кадров в новой организации; работу с педагогическими кадрами при вхождении в новую должность; организацию работы с кадрами по итогам аттестации; обучение при введении новых технологий и инноваций; обмен опытом между членами педагогического коллектива.

Форма наставничества – способ реализации системы наставничества через организацию работы наставнической пары/группы, участники которой находятся в заданной ролевой ситуации, определяемой основной деятельностью и позицией участников.

Персонализированная программа наставничества – это краткосрочная персонализированная программа, включающая описание форм и видов наставничества, участников наставнической деятельности, направления наставнической деятельности и перечень мероприятий, нацеленных на устранение выявленных профессиональных затруднений наставляемого, и на поддержку его сильных сторон.

Наставник – участник персонализированной программы наставничества, имеющий измеримые позитивные результаты профессиональной деятельности, готовый и способный организовать индивидуальную траекторию профессионального развития наставляемого на основе его профессиональных затруднений, также обладающий опытом и навыками, необходимыми для стимуляции и поддержки процессов самореализации и самосовершенствования наставляемого.

Наставляемый – участник персонализированной программы наставничества, который через взаимодействие с наставником и при его помощи и поддержке приобретает новый опыт, развивает необходимые навыки и компетенции, добивается предсказуемых результатов, преодолевая тем самым свои профессиональные затруднения. Наставляемый является активным субъектом собственного непрерывного личного и профессионального роста, который формулирует образовательный заказ системе повышения квалификации и институту наставничества на основе осмысления собственных образовательных запросов, профессиональных затруднений и желаемого образа самого себя как профессионала (молодой педагог, только пришедший в профессию; опытный педагог, испытывающий потребность в освоении новой технологии или приобретении новых навыков; новый педагог в коллективе; педагог, имеющий непдагогическое профильное образование).

Куратор – сотрудник образовательной организации, учреждения из числа ее социальных партнеров (другие образовательные учреждения - школы, вузы, колледжи; учреждения культуры и спорта, дополнительного профессионального образования, предприятия и др.), который отвечает за реализацию персонализированных(ой) программ(ы) наставничества.

«Молодые профессионалы», что выражается в различных направлениях деятельности, результатах и показателях.

Система (целевая модель) наставничества в МБОУ «ООШ с. Большое» подразумевает необходимость совместной деятельности наставляемого и наставника по планированию, реализации, оцениванию и коррекции персонализированной программы наставничества.

Методология наставничества – система подходов и методов, обоснованных научными исследованиями и практическим опытом, позволяющая организовать процесс взаимодействия наставника и наставляемого.

Система наставничества – комплекс мер, способствующих обеспечению качественной подготовки наставников для непрерывного повышения профессионального мастерства педагогических работников.

### **3. Цели, задачи системы (целевой модели) наставничества в МБОУ «ООШ с. Большое»**

Основная цель системы (целевой модели) наставничества в МБОУ «ООШ с. Большое» – создание системы правовых, организационно-педагогических, учебно-методических, управленческих, финансовых условий и механизмов развития наставничества в образовательных организациях для обеспечения непрерывного профессионального роста и профессионального самоопределения педагогических работников, самореализации и закрепления в профессии, включая молодых/начинающих педагогов.

Основные задачи:

- диссеминация передового педагогического опыта и лучших практик, в том числе в формате «горизонтального обучения»;
- формирование единого педагогического пространства региональной образовательной экосистемы;
- содействие развитию профессиональных и общественных объединений педагогов на муниципальном, межмуниципальном и региональном уровнях;
- обеспечение соответствующей помощи в формировании межшкольной цифровой информационно-коммуникативной среды наставничества, взаимодействия административно-управленческих (вертикальных) методов и самоорганизующихся недирижных (горизонтальных) инициатив;
- содействие повышению правового и социально-профессионального статуса наставников, соблюдению гарантий профессиональных прав и свобод наставляемых;
- оказание методической помощи в реализации различных форм и видов наставничества педагогических работников в образовательных организациях;
- содействие формированию системы единого научно-методического сопровождения педагогических работников, развитию стратегических партнерских отношений в сфере наставничества на всех уровнях.

### **4. Организация деятельности системы (целевой модели) наставничества в МБОУ «ООШ с. Большое»**

Реализация системы (целевой модели) наставничества в МБОУ «ООШ с. Большое» осуществляется на основании соответствующих локальных актов.

МБОУ «ООШ с. Большое» в своей деятельности руководствуется локальными нормативными актами, обеспечивающими внедрение (применение) системы (целевой модели) наставничества на федеральном и региональном уровнях.

МБОУ «ООШ с. Большое» обладает следующими полномочиями:

- издание локальных актов о внедрении и реализации системы (целевой модели) наставничества, утверждении Положения о системе наставничества педагогических работников в образовательной организации, дорожную карту по его реализации и другие документы;
- взаимодействие с различными структурами по проблемам наставничества во внешнем контуре (заключение договоров о сотрудничестве, о социальном партнерстве, проведение координационных совещаний, участие в конференциях, форумах, вебинарах, семинарах по проблемам наставничества и т.п.);
- осуществление организационного, учебно-методического, материально-технического, инфраструктурного обеспечения системы (целевой модели) наставничества;
- реализация системы (целевой модели) наставничества.

Общее руководство и контроль за организацией и реализацией системы (целевой модели) наставничества осуществляется руководителем образовательной организации.

Стимулирование педагогических работников, осуществляющих наставническую деятельность, регламентируется соответствующими нормативными правовыми актами региона.

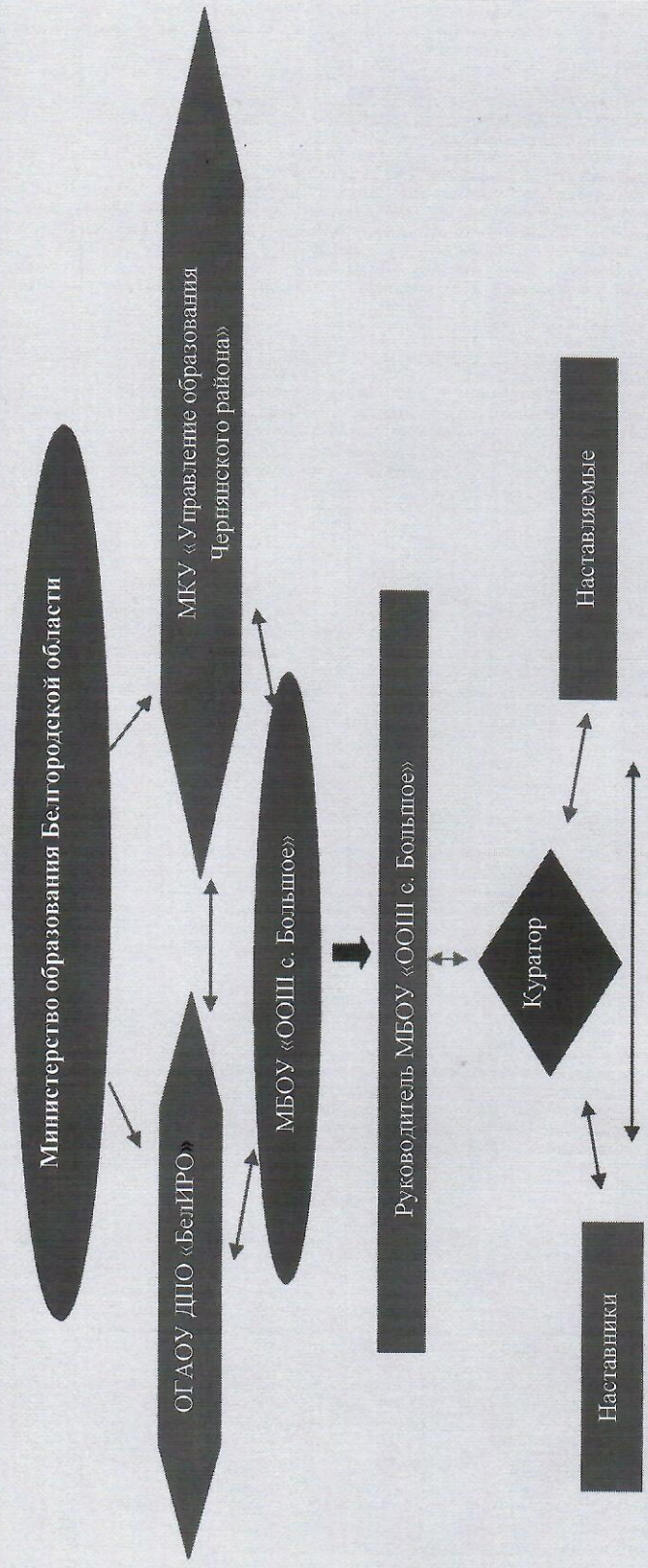
## **5. Заключительные положения**

Настоящее Положение утверждается приказом \_\_\_\_\_ директора МБОУ «ООШ с. Большое».

Изменения и дополнения в настоящее Положение вносятся соответствующим приказом директора МБОУ «ООШ с. Большое»

# Модель системы (целевой модели) наставничества в МОУ «ООШ с. Большое»

## НАСТАВНИЧЕСТВО – УНИВЕРСАЛЬНАЯ ТЕХНОЛОГИЯ ПЕРЕДАЧИ ОПЫТА И ЗНАНИЙ



### Формы наставничества

- педагог-педагог;
- руководитель образовательной организации – педагог;
- социальный партнер - педагог

### Виды наставничества

- виртуальное (дистанционное) наставничество;
- наставничество в группе;
- краткосрочное или целеполагающее наставничество;
- реверсивное наставничество;
- ситуационное наставничество;
- скоростное консультационное наставничество;
- традиционная форма наставничества